

0. [Quel est le principe de la lipoaspiration ?](#)

La lipoaspiration ou [liposuccion](#) consiste à enlever l'excès de graisse par aspiration au moyen d'une canule rentrée par de toutes petites incisions de la peau dissimulées le plus souvent dans un pli cutané naturel.

En pratique, la lipoaspiration peut s'appliquer à un grand nombre de régions du corps: «[la culotte de cheval](#)» bien sûr, mais aussi les hanches, l'abdomen, les cuisses, les genoux, le menton...

Cette opération a le gros avantage de ne laisser que de très petites cicatrices qui s'atténuent, voire disparaissent avec le temps.

### Lipoaspiration (liposuccion) des cuisses - culotte de cheval

L'intervention consiste à supprimer de façon définitive les amas graisseux localisés tout en remodelant la silhouette. Elle peut donc s'accompagner de ré-injections de graisse qui visent à équilibrer le modelage : c'est la liposculpture.



© Dr P. Bellity

Avant liposuccion : culotte de cheval.

La lipoaspiration ou liposuccion s'applique à tous, hommes, femmes et même les jeunes filles. Elle traque la graisse partout où elle se loge : chevilles, face interne des genoux ou des cuisses, culotte de cheval, hanches, fesses, abdomen, bras, nuque et menton.



© Dr P. Bellity

Après liposuction des amas graisseux.

La liposuction de la culotte de cheval engendre un œdème assez long à se résorber, particulièrement lorsqu'elle est combinée à une lipoaspiration des hanches. L'œdème réduit de moitié en un mois, et n'aura complètement disparu qu'au troisième mois.

#### 0. [Quelles sont les meilleures indications pour la lipoaspiration ?](#)

- 0. L'indication chirurgicale tient compte de l'infiltration adipeuse certes, mais surtout des possibilités d'élasticité cutanée qui conditionnent la qualité du résultat de la lipoaspiration (liposuction).
- 0. Le chirurgien plasticien expliquera précisément à la patiente les avantages et les limites d'une telle intervention dans son cas particulier.
- 0. La lipoaspiration ou liposuction peut très aisément retirer une quantité de graisse excédentaire.
- 0. Cependant le résultat esthétique dépend, et pour beaucoup, de l'élasticité cutanée et de ses possibilités de rétraction.
- 0. C'est donc cette élasticité cutanée qu'il faudra apprécier et c'est de sa qualité dont dépend le résultat chirurgical.
- 0. Lorsque cette élasticité est bonne, on peut espérer une bonne rétraction des tissus et un résultat harmonieux.
- 0. Lorsque cette élasticité est insuffisante, il convient soit de déconseiller l'intervention dans certains cas, soit de procéder à une lipoaspiration modérée, ne retirant qu'une quantité modérée de graisse, pour laisser à la peau un certain état de tension.

#### 0. [Comment se déroule la première consultation ?](#)

- 0. Cette consultation est très importante, car elle permet de bien cerner les motivations de la patiente et de préciser au mieux les possibilités techniques de lipoaspiration (liposuction).
- 0. L'analyse morphologique permettra de préciser au mieux la qualité des tissus (texture et élasticité de la peau, densité et consistance de la graisse, qualité des tissus profonds), autant d'éléments qui orienteront le geste opératoire.
- 0. Le chirurgien recherchera par un interrogatoire minutieux des antécédents médicaux ou chirurgicaux, la notion d'un facteur héréditaire, d'un facteur circulatoire ou de problèmes hormonaux.
- 0. Bien évidemment, seront également précisés les habitudes alimentaires et le mode de vie. Cette consultation se terminera par la prise de photographies qui serviront de base pour l'intervention de lipoaspiration et pour l'évaluation des résultats post-opératoires.

#### 0. [Y a-t-il une préparation à l'intervention ?](#)

- 0. Une consultation avec un médecin-anesthésiste est programmée avant l'intervention pour pratiquer un examen clinique complet et

prescrire les examens complémentaires nécessaires.

- 0. Cette consultation permet d'évoquer les différents types d'anesthésie, de prendre toutes les mesures de sécurité nécessaires.
- 0. Le médecin-anesthésiste vous précise alors toutes les mesures à prendre avant l'intervention concernant l'alimentation, les boissons, le tabac et les prises médicamenteuses.
- 0. Dans certains cas, pour limiter les suites ecchymotiques et œdémateuses, un traitement spécifique peut être conseillé.
- 0. Dans d'autres cas, un bilan veineux sera utile.
- 0. Dans tous les cas, l'élasticité cutanée doit être précisée et s'il y a lieu certains traitements préparatoires peuvent être conseillés pour améliorer cette tonicité cutanée.

0. [Comment se déroulera l'intervention ?](#)

Quel type d'anesthésie sera pratiqué ?

- 0. Le plus souvent, et chaque fois que cela est possible, une anesthésie locale est pratiquée. Ce type d'anesthésie est possible lorsqu'il s'agit de traiter une, voire deux localisations.
- 0. Au-delà de deux localisations, il est préférable sur le plan médical et pour le confort de la patiente de procéder à une neuroleptanalgie. La neurolept-analgésie associe une anesthésie locale et une légère somnolence de la patiente, permettant une intervention dans de bonnes conditions.
- 0. Dans certains cas, bien évidemment, lorsque la quantité de graisse à retirer et le nombre de localisations sont plus importants, une anesthésie générale est réalisée.
- 0. Enfin, l'anesthésie péridurale peut dans certains cas être proposée lorsque la lipoaspiration (liposuction) concerne uniquement la partie inférieure du corps.
- 0. Le mode d'anesthésie comme le geste opératoire sont donc adaptés à chaque cas particulier.

Quelle est la durée de l'intervention ?

- 0. La durée d'une lipoaspiration ou liposuction dépend du nombre de localisations et peut durer de 1 à 2 heures. Si des gestes complémentaires sont prévus, le temps de l'intervention sera prolongé d'autant (plastie abdominale, ou lifting de l'intérieur des cuisses).

Y aura-t-il des cicatrices visibles ?

- 0. L'incision cutanée est très discrète, elle mesure moins de 1 centimètre et elle est en général cachée dans un pli naturel. En quelques mois, elle devient très discrète.
- 0. L'absence de visibilité de cicatrices est un des avantages majeurs de la liposuction.

Comment se déroule l'intervention ?

- 0. Le principe de l'intervention consiste à mobiliser les lobules graisseux et à les retirer selon la technique d'aspiration. Cette mobilisation est réalisée à l'aide de micro-canules qui permettent en quelque sorte de liquéfier la graisse avant de la retirer.
- 0. La lipoaspiration est ensuite effectuée permettant d'enlever la graisse excédentaire. Au cours de l'intervention, il y a lieu d'apprécier la réaction et la qualité de la peau.
- 0. Dans certains cas, lorsque l'élasticité cutanée n'est pas parfaite, ou lorsque la graisse est particulièrement dure, il est possible de précéder la lipoaspiration ou liposuction par une technique aux ultra-sons.
- 0. On parle alors de liposculpture, technique qui aurait un effet favorable sur la rétraction des tissus.
- 0. Il est donc possible de disposer des différentes possibilités techniques que le chirurgien adaptera en fonction de chaque cas particulier.

Quel type de pansement sera utilisé ?

- 0. Pour aider la peau à bien réagir et pour limiter l'œdème post-opératoire, le port d'un vêtement de contention est conseillé. Il s'agit d'un panty ou d'une gaine dont le modèle et la taille seront adaptés à l'intervention et à la patiente.
- 0. Le port d'un vêtement de compression à la suite d'une opération de chirurgie esthétique permet de contenir l'œdème post-opératoire immédiat et d'éliminer l'éventuel aspect de « vague » pouvant apparaître en chirurgie plastique. Le vêtement sera appliqué immédiatement après l'intervention afin d'obtenir une efficacité optimale et de faciliter sa mise en place.

- 0. Le port de ce vêtement est confortable, car il limite le désagrément et la douleur post-opératoires.
- 0. Il est conseillé 8 à 10 jours de façon permanente au début puis essentiellement le jour, la patiente pouvant le retirer pour dormir.
- 0. D'une façon générale, le port de ce vêtement de contention est conseillé à peu près 3 semaines après une liposuction.
- 0. Ces conseils sont bien évidemment à moduler en fonction de chaque cas particulier.

## Panties

La fermeture est constituée d'une triple rangée d'agrafes qui permet un ajustement précis du vêtement. Composé à 70% de polyamide à 30% de lycra, le tissu conserve sa taille initiale. La résistance du fil assure aux coutures extérieures une grande robustesse sans pour autant altérer le confort de la patiente. Les pantys hauts possèdent des bretelles ajustables adaptées qui maintiennent le vêtement à hauteur de l'appendice xiphoïde. Il ne roule pas et évite ainsi une compression excessive et non quantifiée. Les pantys longs possèdent une patte velcro afin d'adapter la compression à la circonférence sous le genou de la patiente, et d'une protection en microfibre supprimant le phénomène d'érythème derrière le genou. Une patte sous le pied maintient le Panty Cheville en l'empêchant de remonter.





© Cereplas



Vêtements de contention - De gauche à droite : panty haut court, panty haut long, panty haut pieds, panty haut cheville, panty bas court, panty bas long, panty bas pieds, panty bas cheville.

### Bodies, combinés & ceintures esthétiques standards

Les coutures extérieures du body, situées sur la face interne de la jambe, sont ramenées vers l'avant afin d'éviter toute usure prématurée du fil lorsque la patiente se déplace. La fermeture est constituée d'une triple rangée d'agrafes qui permet un ajustement précis du vêtement. L'agrafage bénéficie d'une protection de 3 cm de tissu renforcé isolant la peau des agrafes métalliques.



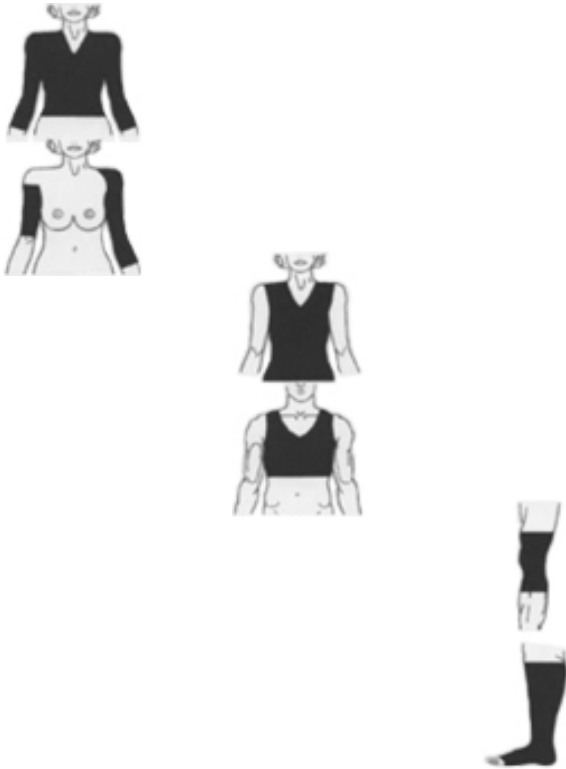


© Cereplas

Vêtements de contention - De gauche à droite : body femme, combiné femme, combiné femme chevilles, body homme, combiné homme, ceinture haute esthétique, ceinture basse esthétique.

### Autres vêtements de contention

Vêtements de contention - De gauche à droite : brassière (H) et manchons (B), body grands-dorsaux (H) et boléro (B), coudière (H) et chevillère (B).



© Cereplas

Quel est la durée de l'hospitalisation ?

- 0. Elle dépend, bien évidemment, de l'importance de l'opération et du type d'anesthésie.
- 0. S'il s'agit d'une anesthésie locale, la patiente peut sortir le jour même.
- 0. Dans les cas d'interventions un peu plus importantes, 24 voire 48 heures d'hospitalisation seront nécessaires.

0. [Quelles sont les suites prévisibles en post-opératoire ?](#)

- 0. Les suites sont fonctions de l'importance de l'opération.
- 0. Il existe un œdème et des ecchymoses, c'est-à-dire que la région qui a été lipoaspirée reste gonflée pendant quelques jours.
- 0. Ceci explique l'utilité voire la nécessité du vêtement de contention.
- 0. Cet œdème et ces ecchymoses durent en général 15 jours et régressent ensuite progressivement.
- 0. Au bout d'1 mois, le résultat commence à apparaître. Il est complet dans les 3 mois qui suivent l'opération.
- 0. Dans les suites opératoires cependant, il y aura des conseils à donner à la patiente, au cours des différentes consultations.
- 0. Des traitements complémentaires de type traitement circulatoire et drainage lymphatique seront conseillés. De même, la reprise du sport est possible 3 semaines après l'opération et l'exposition au soleil est déconseillée les 3 premiers mois suivant la lipoaspiration.
- 0. Le résultat, quant à lui, apparaît donc progressivement et sa qualité est fonction d'une part de la quantité de graisse retirée et d'autre part de l'élasticité et de la tonicité de la peau.

0. [Y a-t-il des complications liées à la lipoaspiration ?](#)

- 0. Comme toute intervention chirurgicale, une lipoaspiration ou liposuction peut avoir quelques rares complications générales telles que : infection, hématome ou complication anesthésique.
- 0. En général, une lipoaspiration comporte en fait très peu de conséquences locales durables. L'œdème et les ecchymoses se résorbent.
- 0. Les consultations régulières sont cependant nécessaires pour dépister une éventuelle complication de type infectieux.
- 0. Quant à la réaction de la peau, il s'agit d'une réaction de type individuel qu'il est difficile de prévoir en totalité.

- 0. On a longtemps reproché à cette technique d'entraîner des complications et des irrégularités de type «[têles ondulées](#)» en fait, ceci est dû à une mauvaise élasticité de la peau et il y a lieu le plus souvent d'anticiper ce type d'inconvénient.
- 0. Dans certains cas, si la peau ne doit pas bien réagir, il sera conseillé de laisser un peu de graisse pour assurer un maintien à la peau non élastique.
- 0. Enfin, il est possible que le résultat ne soit pas complètement homogène, ceci pouvant être dû à un amas graisseux localisé résiduel.
- 0. Dans ce cas, une retouche pourra être pratiquée 3 à 6 mois après la liposuction, sous anesthésie locale, pour homogénéiser le résultat.

#### 0. [Quelles sont les précautions à prendre après ?](#)

- 0. Le nombre de cellules graisseuses est supposé définitif et il n'apparaît pas, a priori, de nouvelles cellules graisseuses. De ce fait, la lipoaspiration ou liposuction autorise un résultat durable voire définitif.
- 0. Une surcharge pondérale se traduira par une augmentation de poids et donc par une augmentation de volume qui se répartira de façon harmonieuse.
- 0. Il y a donc lieu, dans les suites opératoires, de prévoir une attitude alimentaire raisonnable, mais pas nécessairement rigoureuse.
- 0. Par contre, il y a lieu, de suivre l'aspect circulatoire et l'état hormonal de la patiente pour ralentir l'évolution du processus de formation de cellulite.
- 0. Enfin, l'entretien du résultat est assuré par les techniques de type drainage lymphatique et palper-rouler automatique.

#### 0. [Quelle est la durée d'efficacité ?](#)

- 0. La technique existe maintenant depuis suffisamment de temps pour que l'on puisse parler de résultat durable voire définitif.
- 0. En effet il n'y a a priori pas de réapparition de la graisse retirée. Une culotte de cheval traitée a un résultat durable voire définitif. Il en est de même pour les autres localisations.
- 0. Les processus hormonal et cellulitique continuent d'évoluer pour les cellules restantes, ce qui peut occasionner l'opportunité d'une intervention complémentaire de lipoaspiration ou liposuction sur d'autres localisations. Ceci fait partie de l'analyse post-opératoire et des consultations ultérieures.

#### 0. [En conclusion](#)

- 0. La lipoaspiration ou liposuction corrige de façon efficace et durable, les excès adipeux disgracieux localisés en différentes parties du corps.
- 0. L'incision est discrète et le résultat est net après 6 à 8 semaines.
- 0. Si l'élasticité cutanée est bonne, la peau se rétracte et conserve une bonne élasticité. Une mauvaise élasticité cutanée se traduirait par une rétraction insuffisante et l'apparition, de ce fait, d'irrégularités sur la peau.
- 0. Les récents progrès en matière de lipoaspiration (liposuction) avec notamment l'utilisation de canules plus fines autorisant des gestes plus superficiels permettent d'obtenir des résultats sur des zones jusque-là réputées difficiles comme le devant de la cuisse ou l'ovale du visage.
- 0. L'utilisation des ultra-sons peut également se révéler intéressante dans certains cas. Son but est de fragmenter préalablement une graisse plus dure (dos, hanches, bosse de bison...) et de faciliter ainsi considérablement ensuite son aspiration.